



ΛΕΙΤΟΥΡΓΟΣ ΑΓΟΡΑΣ ΗΛΕΚΤΡΙΚΗΣ ΕΝΕΡΓΕΙΑΣ Α.Ε.

ΚΑΣΤΟΡΟΣ 72, 18545 ΠΕΙΡΑΙΑΣ

www.lagie.gr

info@lagie.gr

Μηνιαίο Δελτίο Ειδικού Λογαριασμού ΑΠΕ&ΣΗΘΥΑ

ΛΑΓΗΕ ΑΕ

Ιούνιος 2014



**Ειδικός Διαχειριστικός Λογαριασμός ΑΠΕ & ΣΗΘΥΑ
του Άρθρου 40 του ν.2773/1999,
όπως ισχύει (Άρθρο 143 του ν.4001/2011)**

**Απολογιστικά Στοιχεία και
Πρόβλεψη για την Εξέλιξή τους**

ΠΕΡΙΕΧΟΜΕΝΑ

ΕΝΟΤΗΤΑ Α: Αποτύπωση βασικών μεγεθών των Ανανεώσιμων Πηγών Ενέργειας (ΑΠΕ) και των Σταθμών Συμπαγωγής Ηλεκτρισμού και Θερμότητας Υψηλής Αποδοτικότητας (ΣΗΘΥΑ) 2014.

A1: Αποτύπωση Βασικών Μεγεθών για το Διασυνδεδεμένο Σύστημα.

A2: Αποτύπωση Βασικών Μεγεθών για τα μη Διασυνδεδεμένα Νησιά.

A3: Αποτύπωση Βασικών Μεγεθών για το σύνολο της Επικράτειας.

A4: Παράμετροι Τιμολόγησης ΣΗΘΥΑ.

ΕΝΟΤΗΤΑ Β: Απολογισμός Διαχείρισης Ειδικού Λογαριασμού ΑΠΕ & ΣΗΘΥΑ.

B1: Απολογισμός Διαχείρισης Ειδικού Λογαριασμού ΑΠΕ & ΣΗΘΥΑ 2013.

B2: Απολογισμός Διαχείρισης Ειδικού Λογαριασμού ΑΠΕ & ΣΗΘΥΑ 2014.

B3: Συνιστώσες του Ειδικού Λογαριασμού ΑΠΕ & ΣΗΘΥΑ.

ΕΝΟΤΗΤΑ Γ: Νομοθετικό και Ρυθμιστικό Πλαίσιο.

ΕΝΟΤΗΤΑ Δ: Στοιχεία Επενδύσεων Σταθμών Παραγωγής Ηλεκτρικής Ενέργειας ΑΠΕ & ΣΗΘΥΑ. Πρόβλεψη Εξέλιξης του Υπόλοιπου του Ειδικού Λογαριασμού ΑΠΕ & ΣΗΘΥΑ.

Δ1: Στοιχεία Σταθμών ΑΠΕ & ΣΗΘΥΑ Συνολικά ανά Στάδιο Επενδυτικής Διαδικασίας, αφορά Σταθμούς με Άδεια Παραγωγής και Εξαιρούμενους Άδειας Παραγωγής.

Δ2: Στοιχεία Φωτοβολταϊκών Σταθμών ανά Στάδιο Επενδυτικής Διαδικασίας, αφορά Φωτοβολταϊκούς Σταθμούς με Άδεια Παραγωγής και Εξαιρούμενους Άδειας Παραγωγής.

Δ3: Απόκλιση των προβλέψεων του Μαΐου 2014 σχετικά με την εγκατεστημένη ισχύ (MW) ανά τεχνολογία σταθμών ΑΠΕ και ΣΗΘΥΑ.

Δ4: Στοιχεία προβλέψεων Διείσδυσης στο Διασυνδεδεμένο, με βάση την εγκατεστημένη ισχύ (MW) ανά τεχνολογία σταθμών ΑΠΕ και σταθμών ΣΗΘΥΑ.

Δ5: Απόκλιση προβλέψεων Μαΐου 2014, σχετικά με τις συνιστώσες του Ειδικού Λογαριασμού ΑΠΕ & ΣΗΘΥΑ, το Μηνιαίο Υπόλοιπο και το Μηνιαίο Σωρευτικό Υπόλοιπο του Λογαριασμού.

Δ6: Παραδοχές τιμολόγησης με βάση τον ν. 4254/2014.

Δ7: Προβλέψεις για την εξέλιξη των συνιστωσών του Ειδικού Λογαριασμού ΑΠΕ & ΣΗΘΥΑ, του Μηνιαίου Υπόλοιπου και του Μηνιαίου Σωρευτικού Υπόλοιπου του Λογαριασμού.

Δ7.1 Διάγραμμα Μηνιαίων Δεικτών του Ειδικού Λογαριασμού ΑΠΕ & ΣΗΘΥΑ.

Δ7.2 Διάγραμμα Μηνιαίου Σωρευτικού Υπόλοιπου του Ειδικού Λογαριασμού ΑΠΕ & ΣΗΘΥΑ.

Τα στοιχεία που παρατίθενται στο παρόν ενημερωτικό δελτίο έχουν προκύψει από επεξεργασία δεδομένων του ΛΑΓΗΕ Α.Ε. στις 19 Ιουνίου 2014. Οι προβλέψεις σε κάθε δελτίο επεκτείνονται ώστε να καλύπτουν χρονική περίοδο δύο ετών. Τα απολογιστικά στοιχεία του 2013 παρατίθενται στο δελτίο Ιανουαρίου 2014.

Στο παρόν δελτίο έχουν ληφθεί υπόψη: α) η Παράγραφος ΙΓ του Πρώτου Άρθρου του Ν. 4254 «Μέτρα στήριξης και ανάπτυξης της Ελληνικής Οικονομίας στο πλαίσιο εφαρμογής του Ν.4046/2012 και άλλες διατάξεις» (ΦΕΚ Α' 85/7.4.2014), β) η αναπροσαρμογή του ΕΤΜΕΑΡ από την Ρυθμιστική Αρχή Ενέργειας από 1/4/2014 (ΦΕΚ Β' 816/2.4.2014), και γ) ότι οι Μηνιαίες Εκκαθαρίσεις Απριλίου και Μαΐου 2014 έγιναν προσωρινά με τιμές κατηγορίας ΜΕ (Με Ενίσχυση) για το σύνολο των Παραγωγών.

ΕΝΟΤΗΤΑ Α

Αποτύπωση βασικών μεγεθών των Ανανεώσιμων Πηγών Ενέργειας (ΑΠΕ) και των Σταθμών Συμπαράγωγής Ηλεκτρισμού και Θερμότητας Υψηλής Αποδοτικότητας (ΣΗΘΥΑ).

A1: Αποτύπωση Βασικών Μεγεθών για το Διασυνδεδεμένο Σύστημα.

ΕΓΚΑΤΕΣΤΗΜΕΝΗ ΙΣΧΥΣ (MW) & ΠΑΡΑΓΩΓΗ ΕΝΕΡΓΕΙΑΣ (GWh) ΜΟΝΑΔΩΝ ΑΠΕ/ ΣΗΘΥΑ για το έτος 2014

Μήνας	Αιολικά		Φ/Β		Φ/Β Στέγες **		ΜΗΥΣ		Βιοαέριο-Βιομάζα		ΣΗΘΥΑ & Κατανεμόμενες ΣΗΘΥΑ		Σύνολο	
	MW	GWh	MW	GWh	MW	GWh	MW	GWh	MW	GWh	MW	GWh	MW	GWh
Ιαν	1.538	279	2.076	180	373	35	220	67	47	18	228	103	4.482	682
Φεβ *	1.540	255	2.076	158	374	24	220	71	47	16	228	102	4.484	625
Μαρ	1.540	317	2.076	278	374	23	220	83	47	19	228	113	4.484	833
Απρ	1.540	242	2.076	284	374	32	220	84	47	18	228	107	4.485	767
Μάι	1.540	233	2.076	325	374	44	220	82	47	18	228	108	4.485	809
Ιουν *														
Ιουλ														
Αυγ														
Σεπ														
Οκτ *														
Νοε														
Δεκ														
Σύνολο Έτους		1.326		1.226		157		386		89		533		3.717

* Μήνες εκκαθάρισης για τα Φ/Β Χαμηλής Τάσης.

** Συμπεριλαμβάνονται και τα στοιχεία των Φ/Β στεγών στα ΜΔΝ.

ΑΞΙΑ (m€) & ΜΕΣΟΣΤΑΘΜΙΚΗ ΤΙΜΗ ΕΝΕΡΓΕΙΑΣ (€/MWh) ΑΠΕ/ ΣΗΘΥΑ για το έτος 2014

Μήνας	Αιολικά		Φ/Β		Φ/Β Στέγες **		ΜΗΥΣ		Βιοαέριο-Βιομάζα		ΣΗΘΥΑ (1) & Κατανεμόμενες ΣΗΘΥΑ (2)			Σύνολο	
	m€	€/MWh	m€	€/MWh	m€	€/MWh	m€	€/MWh	m€	€/MWh	m€	€/MWh (1)	€/MWh (2)	m€	€/MWh
Ιαν	25,5	91,4	70,1	389,7	17,8	503,5	6,0	90,0	2,0	107,6	4,6	157,8	25,2	126,0	184,6
Φεβ *	23,3	91,3	60,4	382,0	11,9	501,8	6,4	90,0	1,8	108,9	4,6	160,5	26,6	108,3	173,2
Μαρ	28,9	91,3	107,6	386,3	11,5	501,6	7,5	90,1	2,0	108,0	6,8	172,0	39,5	164,3	197,2
Απρ	20,7	85,3	59,1	207,9	16,0	501,2	7,2	86,0	1,8	100,3	5,6	137,1	38,4	110,3	143,8
Μάι	19,8	85,3	66,2	203,9	21,9	501,9	7,0	85,9	1,9	101,2	4,7	133,9	32,7	121,5	150,2
Ιουν *															
Ιουλ															
Αυγ															
Σεπ															
Οκτ *															
Νοε															
Δεκ															
Σύνολο Έτους	118,2	89,1	363,5	296,5	79,0	502,1	34,1	88,3	9,4	105,2	26,3	153,6	32,7	630,4	169,6

* Μήνες εκκαθάρισης για τα Φ/Β Χαμηλής Τάσης.

** Συμπεριλαμβάνονται και τα στοιχεία των Φ/Β στεγών στα ΜΔΝ. Στα μηνιαία στοιχεία των Προμηθευτών για τα Φ/Β στεγών περιλαμβάνονται και αναδρομικές διορθώσεις είτε στην ενέργεια είτε στις πωτήσεις, με επακόλουθο να μην υπ'άρχει αντιστοιχία των δύο μεγεθών και συνεπώς το μεσοσταθμικό κόστος ενέργειας προσδιορίζεται κατ'έκτιμηση.

A2: Αποτύπωση Βασικών Μεγεθών για τα μη Διασυνδεδεμένα Νησιά (ΜΔΝ).

ΕΓΚΑΤΕΣΤΗΜΕΝΗ ΙΣΧΥΣ (MW) & ΠΑΡΑΓΩΓΗ ΕΝΕΡΓΕΙΑΣ (GWh) ΜΟΝΑΔΩΝ ΑΠΕ/ ΣΗΘΥΑ για το έτος 2014

Μήνας	Αιολικά		Φ/Β		Φ/Β Στέγες *		ΜΗΥΣ**		Βιοαέριο-Βιομάζα		ΣΗΘΥΑ & Κατανεμόμενες ΣΗΘΥΑ		Σύνολο	
	MW	GWh	MW	GWh	MW	GWh	MW	GWh	MW	GWh	MW	GWh	MW	GWh
Ιαν	290	42	136	10			0,30	- 0,06					426	52
Φεβ	307	40	136	14			0,30	-					444	53
Μαρ	307	65	136	16			0,30	-					444	80
Απρ	307	40	136	23			0,30	0,00					444	63
Μάι	307	52	136	24			0,30	0,05					444	76
Ιουν														
Ιουλ														
Αυγ														
Σεπ														
Οκτ														
Νοε														
Δεκ														
Σύνολο Έτους		238		87		-		- 0,01		-		-		325

* Τα στοιχεία των Φ/Β στεγών στα ΜΔΝ συμπεριλαμβάνονται στα στοιχεία του Διασυνδεδεμένου (Πίνακας Α1)

**Στο ΜΥΗΣ τον Ιανουάριο του 2014 έγινε εκκαθάριση της εκ παραδρομής πίστωσης του Οκτωβρίου του 2013. Δεν παράγει ενέργεια από τότε.

ΑΞΙΑ (m€) & ΜΕΣΟΣΤΑΘΜΙΚΗ ΤΙΜΗ ΕΝΕΡΓΕΙΑΣ (€/MWh) ΑΠΕ/ ΣΗΘΥΑ για το έτος 2014

Μήνας	Αιολικά		Φ/Β		Φ/Β Στέγες *		ΜΗΥΣ		Βιοαέριο-Βιομάζα		ΣΗΘΥΑ (1) & Κατανεμόμενες ΣΗΘΥΑ (2)			Σύνολο	
	m€	€/MWh	m€	€/MWh	m€	€/MWh	m€	€/MWh	m€	€/MWh	m€	€/MWh (1)	€/MWh (2)	m€	€/MWh
Ιαν	4,3	102,0	4,9	463,1			-0,01	90,0						9,1	174,7
Φεβ	4,0	102,0	6,2	453,4			-	-						10,3	192,6
Μαρ	6,7	103,4	7,2	462,5			-	-						13,9	173,1
Απρ	3,7	91,9	6,7	288,9			-	-						10,4	163,7
Μάι	4,8	91,8	6,9	291,0			0,00	87,0						11,7	154,5
Ιουν															
Ιουλ															
Αυγ															
Σεπ															
Οκτ															
Νοε															
Δεκ															
Σύνολο Έτους	23,4	98,5	31,9	367,8	-	-	-0,00	106,3	-	-	-	-		55,4	170,4

* Τα στοιχεία των Φ/Β στεγών στα ΜΔΝ συμπεριλαμβάνονται στα στοιχεία του Διασυνδεδεμένου (Πίνακας Α1)

Α3: Αποτύπωση Βασικών Μεγεθών για το Σύνολο της Επικράτειας.

ΕΓΚΑΤΕΣΤΗΜΕΝΗ ΙΣΧΥΣ (MW) & ΠΑΡΑΓΩΓΗ ΕΝΕΡΓΕΙΑΣ (GWh) ΜΟΝΑΔΩΝ ΑΠΕ/ ΣΗΘΥΑ για το έτος 2014

Μήνας	Αιολικά		Φ/Β		Φ/Β Στέγες		ΜΗΥΣ		Βιοαέριο-Βιομάζα		ΣΗΘΥΑ & Κατανεμόμενες ΣΗΘΥΑ		Σύνολο	
	MW	GWh	MW	GWh	MW	GWh	MW	GWh	MW	GWh	MW	GWh	MW	GWh
Ιαν	1.827	321	2.212	190	373	35	220	67	47	18	228	103	4.907	734
Φεβ *	1.847	294	2.212	172	374	24	220	71	47	16	228	102	4.928	678
Μαρ	1.847	382	2.212	294	374	23	220	83	47	19	228	113	4.928	913
Απρ	1.847	283	2.212	307	374	32	220	84	47	18	228	107	4.928	831
Μάι	1.847	284	2.212	349	374	44	220	82	47	18	228	108	4.928	885
Ιουν *														
Ιουλ														
Αυγ														
Σεπ														
Οκτ *														
Νοε														
Δεκ														
Σύνολο Έτους		1.564		1.313		157		386		89		533		4.042

* Μήνες εκκαθάρισης για τα Φ/Β Χαμηλής Τάσης (Διασυνδεδεμένο Σύστημα).

ΑΞΙΑ (m€) & ΜΕΣΟΣΤΑΘΜΙΚΗ ΤΙΜΗ ΕΝΕΡΓΕΙΑΣ (€/MWh) ΑΠΕ/ ΣΗΘΥΑ για το έτος 2014

Μήνας	Αιολικά		Φ/Β		Φ/Β Στέγες **		ΜΗΥΣ		Βιοαέριο-Βιομάζα		ΣΗΘΥΑ (1) & Κατανεμόμενες ΣΗΘΥΑ (2)			Σύνολο	
	m€	€/MWh	m€	€/MWh	m€	€/MWh	m€	€/MWh	m€	€/MWh	m€	€/MWh (1)	€/MWh (2)	m€	€/MWh
Ιαν	29,8	92,8	75,0	393,8	17,8	503,5	6,0	90,0	2,0	107,6	4,6	157,8	25,2	135,1	183,9
Φεβ *	27,3	92,7	66,7	387,8	11,9	501,8	6,4	90,0	1,8	108,9	4,6	160,5	26,6	118,6	174,8
Μαρ	35,6	93,3	114,8	390,4	11,5	501,6	7,5	90,1	2,0	108,0	6,8	172,0	39,5	178,2	195,1
Απρ	24,4	86,2	65,8	214,0	16,0	501,2	7,2	86,0	1,8	100,3	5,6	137,1	38,4	120,7	145,3
Μάι	24,6	86,5	73,2	209,8	21,9	501,9	7,0	85,9	1,9	101,2	4,7	133,9	32,7	133,2	150,6
Ιουν *															
Ιουλ															
Αυγ															
Σεπ															
Οκτ *															
Νοε															
Δεκ															
Σύνολο Έτους	141,6	90,6	395,4	301,2	79,0	502,1	34,1	88,3	9,4	105,2	26,3	153,6	32,7	685,8	169,7

* Μήνες εκκαθάρισης για τα Φ/Β Χαμηλής Τάσης.

** Συμπεριλαμβάνονται και τα στοιχεία των Φ/Β στεγών στα ΜΔΝ. Στα μηνιαία στοιχεία των Προμηθευτών για τα Φ/Β στεγών περιλαμβάνονται και αναδρομικές διορθώσεις είτε στην ενέργεια είτε στις τιτώσεις, με επακόλουθο να μην υπάρχει αντιστοίχιση των δύο μεγεθών και συνεπώς το μεσοσταθμικό κόστος ενέργειας προσδιορίζεται κατ'επίτημη.

A4: Παράμετροι Τιμολόγησης ΣΗΘΥΑ.

Με την εφαρμογή του Νόμου 4254/2014 ο ΛΑΓΗΕ δημοσιεύει στον παρόν δελτίο προσωρινές και οριστικές τιμές που του κοινοποιούν οι αρμόδιες υπηρεσίες του ΥΠΕΚΑ για την τιμολόγηση (€/MWh) ηλεκτρικής ενέργειας από μονάδες ΣΗΘΥΑ.

Προσωρινές & Οριστικές τιμές παραμέτρων για τον υπολογισμό της μεταβλητής «Προσαρμογή τιμής Φυσικού αερίου –ΠΤ»

Μήνας	ΜΤΦΑ _μ ¹	ΜΤΦΑ _η ¹	Μέση Τιμή ² Δικαιωμάτων CO ₂
	€/MWh	€/MWh	€/tn
Απρίλιος 2014	42,00138 προσωρινή εκκαθάριση	37,42185 προσωρινή εκκαθάριση	5,2
	41,25455 οριστική εκκαθάριση	36,54097 οριστική εκκαθάριση	
Μάιος 2014	41,25455 προσωρινή εκκαθάριση	36,54097 προσωρινή εκκαθάριση	5,03

¹ Πηγή Διεύθυνση Πετρελαϊκής Πολιτικής του Υ.Π.Ε.Κ.Α.

² Πηγή Γραφείο Εμπορίας Δικαιωμάτων Εκπομπών του Υ.Π.Ε.Κ.Α.

Επεξήγηση παραμέτρων:

- ΜΤΦΑ_μ, η ανά μήνα μέση μοναδιαία τιμή πώλησης φυσικού αερίου για συμπαραγωγή σε €/MWh Ανωτέρας Θερμογόνου Δύναμης στους Χρήστες φυσικού αερίου στην Ελλάδα, εξαιρουμένων των πελατών ηλεκτροπαραγωγής.
- ΜΤΦΑ_η, η ανά μήνα μέση μοναδιαία τιμή πώλησης φυσικού αερίου σε €/MWh Ανωτέρας Θερμογόνου Δύναμης στους Χρήστες φυσικού αερίου στην Ελλάδα οι οποίοι είναι πελάτες ηλεκτροπαραγωγής.
- Μέση Τιμή Δικαιωμάτων CO₂, η ανά μήνα μέση τιμή των δικαιωμάτων CO₂ σε €/tn όπως προκύπτει από τα στοιχεία του EEX (European Energy Exchange)

ΕΝΟΤΗΤΑ Β

Απολογισμός Διαχείρισης Ειδικού Λογαριασμού ΑΠΕ & ΣΗΘΥΑ.

Β1: Απολογισμός Διαχείρισης Ειδικού Λογαριασμού ΑΠΕ & ΣΗΘΥΑ¹2013 (4/7/2014).

Μήνας/ Έτος	ΕΙΣΡΟΕΣ (μ€)										ΕΚΡΟΕΣ (μ€)				ΥΠΟΛΟΙΠΟ (μ€)		
	ΗΕΠ	Εκκαθάριση αποκλίσεων	ΜΜΚ	ΜΜΚ _{ΜΔΝ} * ΜWh _{ΜΔΝ}	ΕΤΜΕΑΡ	Ειδικό Τέλος Λιγνίτη	Δικαιώματα Εκπομπής Αερίων Θερμ/πιου	Τέλος ΕΡΤ	Έκτακτη Εισφορά		Σύνολο Εισροών	Αξία ΑΠΕ	Αξία Φ/Β στεγών	Αξία ΑΠΕ ΜΔΝ	Σύνολο Εκροών	Τρέχον	Σωρευτικό
								Διασυν.	ΜΔΝ								
Ιαν-13	21,06	5,60	0,00	12,96	43,76	4,46	19,50	5,89	17,08	1,87	132,17	-90,56	-16,66	-11,04	-118,26	13,91	-327,52
Φεβ-13	19,63	2,08	0,00	12,32	39,20	3,43	15,12	5,49	15,18	2,17	114,62	-79,35	-11,32	-11,78	-102,45	12,17	-315,35
Μαρ-13	17,21	3,70	0,00	14,40	38,77	3,21	10,89	5,75	25,32	2,69	121,93	-123,60	-11,22	-14,26	-149,07	-27,14	-342,48
Απρ-13	18,01	1,80	0,00	13,43	34,12	2,81	11,46	5,76	30,92	3,20	121,51	-136,61	-14,31	-15,49	-166,41	-44,90	-387,39
Μαϊ-13	22,35	0,44	10,95	12,06	36,38	3,66	8,58	5,27	36,05	3,43	139,17	-144,57	-17,35	-15,73	-177,65	-38,48	-425,87
Ιουν-13	19,61	0,21	15,40	15,36	40,95	4,03	11,56	5,71	50,54	3,80	167,17	-190,73	-19,89	-18,24	-228,86	-61,68	-487,55
Ιουλ-13	27,37	-2,10	17,39	25,77	56,75	4,21	13,48	5,03	37,47	4,54	189,92	-147,84	-28,65	-24,20	-200,69	-10,78	-498,33
Αυγ-13	31,86	-0,95	14,28	20,82	80,81	4,32	5,55	5,45	38,17	4,21	204,53	-155,72	-30,06	-21,38	-207,17	-2,64	-500,97
Σεπ-13	24,52	-2,24	10,13	15,46	63,22	3,98	15,39	2,78	32,57	3,58	169,37	-123,91	-31,38	-17,33	-172,62	-3,25	-504,21
Οκτ-13	25,65	-1,04	6,48	14,63	58,38	3,89	14,55	0,84	55,09	3,25	181,73	-206,83	-28,96	-15,93	-251,72	-69,99	-574,20
Νοε-13	21,59	5,52	4,81	12,34	59,21	3,91	12,45	0,57	24,85	2,40	147,65	-111,09	-26,98	-12,35	-150,41	-2,77	-576,97
Δεκ-13	33,23	2,27	3,59	12,90	74,68	4,55	8,74	0,41	25,51	1,84	167,70	-111,71	-18,71	-10,93	-141,35	26,35	-550,62
Σύνολο 2013	282,08	15,28	83,02	182,43	626,22	46,46	147,27	48,95	388,76	37,09	1857,57	-1622,50	-255,48	-189,78	-2067,76	-210,19	-551,62
ΣΥΝΟΛΟ ΠΙΣΤΩΤΙΚΩΝ/ΕΚΠΩΤΙΚΩΝ ΤΙΜΟΛΟΓΙΩΝ ΝΟΜΟΥ 4254/2014 (ΦΕΚ Α 85/7.4.2014) :											305,249 μ€						-246,37

Σημείωση: Το Σωρευτικό Υπόλοιπο στον ανωτέρω πίνακα μειώθηκε κατά 305,249 Μ€ με την παραδοχή ότι το σύνολο των παραγωγών ΑΠΕ/ΣΗΘΥΑ εκδίδουν το πιστωτικό τιμολόγιο της υποπαραγράφου ΙΓ.3 του ν. 4254/2014. Σε αυτό το δελτίο στα στοιχεία του 2013 συμπεριλήφθηκαν αναδρομικές χρεοπιστώσεις στα ΜΔΝ για τα έτη 2011-2013.

Β2: Απολογισμός Διαχείρισης Ειδικού Λογαριασμού ΑΠΕ & ΣΗΘΥΑ 2014.

Μήνας/ Έτος	ΕΙΣΡΟΕΣ (μ€)										ΕΚΡΟΕΣ (μ€)				ΥΠΟΛΟΙΠΟ (μ€)		
	ΗΕΠ	Εκκαθάριση αποκλίσεων	ΜΜΚ	ΜΜΚ _{ΜΔΝ} * ΜWh _{ΜΔΝ}	ΕΤΜΕΑΡ	Ειδικό Τέλος Λιγνίτη	Δικαιώματα Εκπομπής Αερίων Θερμ/πιου	Τέλος ΕΡΤ	Έκτακτη Εισφορά		Σύνολο Εισροών	Αξία ΑΠΕ	Αξία Φ/Β στεγών	Αξία ΑΠΕ ΜΔΝ	Σύνολο Εκροών	Τρέχον	Σωρευτικό
								Διασυν.	ΜΔΝ								
Ιαν-14	29,68	2,23	1,71	8,86	67,83	4,56	14,07	0,29	25,06	1,70	155,99	-108,22	-17,75	-9,11	-135,08	20,90	-225,47
Φεβ-14	33,89	-0,89	2,40	9,08	61,93	3,96	19,77	0,19	22,12	2,03	154,49	-96,41	-11,87	-10,29	-118,57	35,91	-189,55
Μαρ-14	39,02	-6,47	8,69	13,28	62,93	3,71	15,70	0,00	36,94	3,55	177,36	-152,78	-11,53	-13,67	-177,99	-0,63	-190,18
Απρ-14	35,01	-0,85	2,62	10,79	73,66	3,64	8,32	0,00	0,00	0,00	133,19	-93,60	-15,96	-11,51	-121,08	12,12	-178,07
Μαϊ-14	39,66	-5,27	4,58	12,88	76,74	3,53	7,38	0,00	0,00	0,00	139,50	-99,64	-21,85	-11,70	-133,19	6,31	-171,76
Ιουν-14																	
Ιουλ-14																	
Αυγ-14																	
Σεπ-14																	
Οκτ-14																	
Νοε-14																	
Δεκ-14																	
Σύνολο 2014	177,26	-11,25	19,99	54,90	343,10	19,40	65,25	0,48	84,12	7,29	760,52	-550,66	-78,97	-56,41	-685,91	74,61	-171,76

Σημείωση: Σε αυτό το δελτίο στα συγκεντρωτικά στοιχεία του 2014 συμπεριλήφθηκαν αναδρομικές χρεοπιστώσεις στα ΜΔΝ για τον Ιανουάριο και τον Φεβρουάριο 2014.

¹ Τα ποσά κάθε μήνα αντιστοιχούν στα σχετικά παραστατικά που εκδόθηκαν για το μήνα αυτό. Στις περιπτώσεις α) Τέλους ΕΡΤ και β) Δικαιωμάτων Εκπομπής Αερίων Θερμοκηπίου δεδομένου ότι δεν εκδίδονται παραστατικά, τα αντίστοιχα ποσά αφορούν στις ταμειακές πράξεις του συγκεκριμένου μήνα.

B3: Συνιστώσες του Ειδικού Λογαριασμού ΑΠΕ & ΣΗΘΥΑ.

Ο Ειδικός Λογαριασμός ΑΠΕ&ΣΗΘΥΑ αποτελείται από πιστωτικές και χρεωστικές συνιστώσες.

Στις πιστωτικές συνιστώσες (ΕΙΣΠΡΟΕΣ) περιλαμβάνονται οι συνιστώσες:

- **ΗΕΠ**, Ημερήσιος Ενεργειακός Προγραμματισμός: Αφορά στην εισροή από τη συμμετοχή των μονάδων του Μητρώου ΑΠΕ & ΣΗΘΥΑ, στην προημερησία αγορά ηλεκτρικής ενέργειας (ΗΕΠ) με ποσότητα (MWh) ανά Περίοδο Κατανομής (1 ώρα) όπως αυτή εκτιμάται (Forecast) από τον ΑΔΜΗΕ ΑΕ. Τα ποσά υπολογίζονται κατά την εκκαθάριση του ΗΕΠ από τον ΛΑΓΗΕ ΑΕ, πολλαπλασιάζοντας ανά ώρα, την προαναφερθείσα ποσότητα με την αντίστοιχη Οριακή Τιμή Συστήματος (ΟΤΣ).
- **Εκκαθάριση Αποκλίσεων**: Αφορά στην εισροή ή εκροή (η συνιστώσα αυτή μπορεί να είναι πιστωτική ή χρεωστική), που τελικά προκύπτει από την εκκαθάριση αποκλίσεων των μονάδων του Μητρώου ΑΠΕ&ΣΗΘΥΑ που διενεργεί ο ΑΔΜΗΕ ΑΕ. Ουσιαστικά τα ποσά υπολογίζονται πολλαπλασιάζοντας ανά ώρα, την ποσότητα απόκλισης (MWh) μεταξύ της αντίστοιχης ποσότητας των ΑΠΕ&ΣΗΘΥΑ που συμμετείχε στον ΗΕΠ και του αθροίσματος των μετρήσεων των ΑΠΕ&ΣΗΘΥΑ, με την αντίστοιχη Οριακή Τιμή Αποκλίσεων (ΟΤΑ).
- **Μεσοσταθμικό Μεταβλητό Κόστος θερμικών συμβατικών σταθμών (ΜΜΚΘΣΜ)**: Εάν το ωριαίο αλγεβρικό άθροισμα των δύο προηγούμενων συνιστωσών είναι μικρότερο του μεσοσταθμικού μεταβλητού κόστους των υπό φόρτιση θερμικών μονάδων την αντίστοιχη Περίοδο Κατανομής (ώρα) τότε ενεργοποιείται αυτή η πρόσθετη συνιστώσα, από σχετικό λογαριασμό προσαύξησης (uplift) προς τους Προμηθευτές, έτσι ώστε η ελάχιστη εισροή (floor) προς τον Ειδικό Λογαριασμό από τις πρώτες τρεις συνιστώσες να είναι ίση με το μεσοσταθμικό μεταβλητό κόστος των υπό φόρτιση θερμικών μονάδων στην αντίστοιχη ώρα.
- **Η αξία της παραγωγής ΑΠΕ/ΣΗΘΥΑ στα ΜΔΝ με βάση το Μέσο Μεταβλητό Κόστος συμβατικών μονάδων στα ΜΔΝ ($ΜΜΚ_{ΜΔΝ} * MWh_{ΑΠΕ ΜΔΝ}$)**: Το ποσό που αποδίδεται από τους Προμηθευτές των ΜΔΝ στον ΔΕΔΔΗΕ ΑΕ. Το $ΜΜΚ_{ΜΔΝ}$ ορίζεται και εν τέλει οριστικοποιείται από τη ΡΑΕ.
- **ΕΤΜΕΑΡ**, Ειδικό Τέλος Μείωσης Εκπομπών Αερίων Ρύπων: Αφορά στην εισροή όπως την υπολογίζει και την εισπράττει ο ΑΔΜΗΕ ΑΕ από τους Προμηθευτές, με βάση τις καταναλώσεις των αντίστοιχων πελατών τους. Τα αναγραφόμενα ποσά αναθεωρούνται και οριστικοποιούνται με τις αντίστοιχες εκκαθαρίσεις που διενεργούν ο ΔΕΔΔΗΕ ΑΕ και ο ΑΔΜΗΕ ΑΕ.
- **Ειδικό Τέλος Λιγνίτη**: Αφορά στην εισροή όπως την υπολογίζει και την εισπράττει ο ΑΔΜΗΕ ΑΕ από τους Παραγωγούς, κάτοχους λιγνιτικών μονάδων, με βάση την παραγωγή τους.
- **Δικαιώματα Εκπομπής Αερίων Θερμοκηπίου**: Αφορά στην εισροή από το Χρηματιστήριο Αθηνών μετά από σχετική ανάθεση του ΥΠΕΚΑ.
- **Τέλος ΕΡΤ**: Αφορά στην εισροή από τη ΔΕΗ Προμήθεια για το σύνολο των καταναλωτών ανεξαρτήτως Προμηθευτή.
- **Έκτακτη Εισφορά ΑΠΕ& ΣΗΘΥΑ Διασυνδεδεμένου**: Αφορά στις έκτακτες κρατήσεις-εισροή όπως αυτές υπολογίζονται στους Παραγωγούς ΑΠΕ&ΣΗΘΥΑ από τον ΛΑΓΗΕ ΑΕ σύμφωνα με το νομοθετικό πλαίσιο.
- **Έκτακτη Εισφορά ΑΠΕ& ΣΗΘΥΑ Μη Διασυνδεδεμένων Νήσων**: Αφορά στις έκτακτες κρατήσεις-εισροή όπως αυτές υπολογίζονται στους Παραγωγούς ΑΠΕ&ΣΗΘΥΑ από τον ΔΕΔΔΗΕ ΑΕ σύμφωνα με το νομοθετικό πλαίσιο.

Στις χρεωστικές συνιστώσες (ΕΚΡΟΕΣ) περιλαμβάνονται οι συνιστώσες:

- **Αξία ΑΠΕ:** Αφορά στην εκροή όπως αυτή υπολογίζεται με τη μηνιαία εκκαθάριση των ΑΠΕ&ΣΗΘΥΑ από τον ΛΑΓΗΕ ΑΕ σύμφωνα με το νομοθετικό πλαίσιο.
- **Αξία Φ/Β στεγών:** Αφορά στην εκροή όπως αυτή υπολογίζεται και χρεώνεται από τους Προμηθευτές σε εφαρμογή του ειδικού προγράμματος Φ/Β σε κτηριακές εγκαταστάσεις (≤ 10 kw).
- **Αξία ΑΠΕ ΜΔΝ:** Αφορά στη συνολική αποζημίωση Παραγωγών από ΑΠΕ&ΣΗΘΥΑ στα ΜΔΝ από το ΔΕΔΔΗΕ ΑΕ.

Σημείωση: Σχετικά με την εισροή ($MMK_{\text{ΜΔΝ}} * MWh_{\text{ΑΠΕ ΜΔΝ}}$) και την εκροή (Αξία ΑΠΕ ΜΔΝ) ο ΔΕΔΔΗΕ υπολογίζει την απόκλισή τους, σύμφωνα με το άρθρο 72, παράγραφος 2 Γ) του Κώδικα Συναλλαγών Ηλεκτρικής Ενέργειας και του άρθρου 175, στοιχείο Β) του Κώδικα Διαχείρισης Συστήματος, και την αποδίδει μέσω του ΑΔΜΗΕ ΑΕ στον ΛΑΓΗΕ.

Νομοθετικό και Ρυθμιστικό Πλαίσιο.

Περίοδος Ι: Ιανουάριος 2012 – Ιανουάριος 2013.

Η Ελληνική Πολιτεία, λαμβάνοντας υπόψη τη δύσκολη δημοσιονομική κατάσταση, τους δεσμευτικούς ευρωπαϊκούς στόχους της χώρας σχετικά με τη διείσδυση των ΑΠΕ καθώς και την ανάγκη εξυγίανσης του μηχανισμού στήριξης των ΑΠΕ, προχώρησε ήδη από τις αρχές του 2012, με απώτερο στόχο τη σταδιακή απόσβεση του ελλείμματος έως τον Δεκέμβριο του 2014, στην ανάληψη των παρακάτω μέτρων:

1. **Αναπροσαρμογή των εγγυημένων τιμών πώλησης ηλεκτρικής ενέργειας από φωτοβολταϊκούς σταθμούς (Ιανουάριος 2012).**
2. **Επιβολή ειδικού τέλους στην παραγόμενη ηλεκτρική ενέργεια από λιγνίτη (Φεβρουάριος 2012)**
3. **Αναπροσαρμογή των εγγυημένων τιμών πώλησης ηλεκτρικής ενέργειας από φωτοβολταϊκούς σταθμούς (Αύγουστος 2012).**
4. **Αναστολή διαδικασίας αδειοδότησης και χορήγησης προσφορών σύνδεσης για φωτοβολταϊκούς σταθμούς (Αύγουστος 2012).**
5. **Προσδιορισμός ποσοστού (25%) της εισφοράς υπέρ της Ε.Ρ.Τ. Α.Ε. ως έσοδο του Ειδικού Λογαριασμού (Αύγουστος 2012).**
6. **Επιβολή έκτακτης ειδικής εισφοράς αλληλεγγύης στους παραγωγούς ηλεκτρικής ενέργειας από σταθμούς ΑΠΕ και ΣΗΘΥΑ (Νοέμβριος 2012).**
7. **Κατάργηση της πρόβλεψης, που αφορά στους Φ/Β σταθμούς, για διατήρηση της τιμής αποζημίωσης για 18 ή 36 μήνες από την υπογραφή της σύμβασης πώλησης μεταξύ παραγωγού και ΛΑΓΗΕ Α.Ε. (Νοέμβριος 2012).**

Επιπλέον, η Ρυθμιστική Αρχή Ενέργειας προχώρησε σε :

8. **Αύξηση του Ειδικού Τέλους Μείωσης Εκπομπών Αερίων του Θερμοκηπίου (ΕΤΜΕΑΡ) του άρθρου 143 παρ. 2 περ. γ' του ν. 4001/2011 (Αύγουστος 2012 & Ιανουάριος 2013).**

Περίοδος ΙΙ: Μάιος 2013 – Μάρτιος 2014.

1. **Επιβολή επιπλέον έκτακτης ειδικής εισφοράς αλληλεγγύης στους παραγωγούς ηλεκτρικής ενέργειας από φωτοβολταϊκούς σταθμούς που είχαν εξασφαλίσει τιμές προ 10/8/2012 και συνδέθηκαν μετά την 1^η Ιανουαρίου 2013 (Ν. 4152/ Μάιος 2013).**
2. **Αναστολή σύναψης συμβάσεων σύνδεσης και πώλησης φωτοβολταϊκών σταθμών έως 31 Δεκεμβρίου 2013 (Ν. 4152/ Μάιος 2013).**
3. **Ελάχιστη (floor) εισροή προς τον Ε.Λ. από το σύστημα συναλλαγών (ΗΕΠ& Μηχανισμός Αποκλίσεων) το Μεσοσταθμικό Μεταβλητό Κόστος των εν λειτουργία θερμικών συμβατικών σταθμών στο διασυνδεδεμένο σύστημα κατά την αντίστοιχη Περίοδο Κατανομής (ώρα). (Ν. 4152/ Μάιος 2013).**
4. **Αναπροσαρμογή των εγγυημένων τιμών πώλησης ηλεκτρικής ενέργειας από φωτοβολταϊκούς σταθμούς συμπεριλαμβανομένων των στεγών (Υ.Α.Π.Ε./Φ1/1288/9011 & Υ.Α.Π.Ε./Φ1/1289/9012 / Μάιος 2013).**
5. **Αύξηση του Ειδικού Τέλους Μείωσης Εκπομπών Αερίων του Θερμοκηπίου (ΕΤΜΕΑΡ) του άρθρου 143 παρ. 2 περ. γ' του ν. 4001/2011 (Ιούλιος 2013).**

Περίοδος ΙΙΙ: από Απρίλιο 2014 μέχρι σήμερα.

1. Έκδοση εκπτώτικων τιμολογίων επί της αξίας της πωληθείσας ενέργειας από ΑΠΕ/ΣΗΘΥΑ για το 2013 (Ν.4254/ Απρίλιος 2014).
2. Μόνιμη αναπροσαρμογή (μείωση) των τιμών αποζημίωσης της παραγόμενης από ΑΠΕ και ΣΗΘΥΑ ενέργειας από την 1^η Απριλίου 2014 με ταυτόχρονη κατάργηση της έκτακτης εισφοράς και αυτοδίκαιη επέκταση των συμβάσεων πώλησης και συμψηφισμού κατά επτά (7) χρόνια (Ν.4254/ Απρίλιος 2014).
3. Καταργείται η αναστολή της διαδικασίας αδειοδότησης, χορήγησης προσφορών σύνδεσης και υπογραφής νέων συμβάσεων σύνδεσης και πώλησης για φωτοβολταϊκούς σταθμούς.
4. Εισαγωγή ετήσιου «πλαφόν» στα επίπεδα ισχύος ηλιοθερμικών σταθμών, σταθμών βιομάζας και σταθμών βιοαερίου από βιομάζα, που τίθενται σε λειτουργία και η παραγόμενη ενέργεια των οποίων αποζημιώνεται με τις ισχύουσες τιμές αναφοράς.

Επιπλέον, η Ρυθμιστική Αρχή Ενέργειας προχώρησε σε :

5. Αύξηση του Ειδικού Τέλους Μείωσης Εκπομπών Αερίων του Θερμοκηπίου (ΕΤΜΕΑΡ) του άρθρου 143 παρ. 2 περ. γ' του ν. 4001/2011 (Απρίλιος 2014).

Σύμφωνα με τις προβλέψεις της Υπουργικής Απόφασης 19598 (ΦΕΚ Β'1630/11.10.2010) για την επιδιωκόμενη αναλογία εγκατεστημένης ισχύος και την κατανομή της στο χρόνο μεταξύ των διαφόρων τεχνολογιών ΑΠΕ, η εγκατεστημένη ισχύς Αιολικών και Φωτοβολταϊκών ήταν για το τέλος του 2014: 4.000 MW και 1.500 MW αντίστοιχα.

Υπενθυμίζεται ότι από τα τέλη του 2012, η συνολική εγκατεστημένη ισχύς των Φ/Β στο σύνολο της επικράτειας, περιλαμβανομένων και των Φ/Β στις στέγες, έχει ξεπεράσει την προβλεπόμενη από την Υ.Α. ισχύ για το τέλος του 2014. Αποτέλεσμα της απόκλισης αυτής είναι το σημαντικά αυξημένο μεσοσταθμικό κόστος ενέργειας από ΑΠΕ. Ταυτόχρονα, όπως παρουσιάζεται στον παρακάτω πίνακα, παρατηρείται μεγάλη απόκλιση αναφορικά με τους τιθέμενους για τις λοιπές τεχνολογίες ΑΠΕ στόχους.

Γ1. Απόκλιση στόχων εγκατεστημένης ισχύος ΑΠΕ (MW)

	Μάιος 2014	Στόχος 2014	Στόχος 2020
Υδροηλεκτρικά	3.238	3.700	4.650
Μικρά (0-15MW)	220	300	350
Μεγάλα (>15MW)	3.018	3.400	4.300
Φωτοβολταϊκά	2.212	1.500	2.200
Εγκαταστάσεις από επαγγελματίες αγρότες της περίπτωσης (β) της παρ.6 του αρθ.15 του ν. 3851/2010	273	500	750
Λοιπές Εγκαταστάσεις	1.939	1.000	1.450
Ηλιοθερμικά	-	120	250
Αιολικά (περιλαμβανομένων θαλασσίων)	1.847	4.000	7.500
Βιομάζα-Βιοαέριο	47	200	350

* Η ισχύς Φ/Β του Ειδικού Προγράμματος Στεγών δεν συνυπολογίζεται στους ανωτέρω στόχους.

ΕΝΟΤΗΤΑ Δ

Στοιχεία Επενδύσεων Σταθμών Παραγωγής Ηλεκτρικής Ενέργειας ΑΠΕ & ΣΗΘΥΑ. Πρόβλεψη Εξέλιξης του Υπόλοιπου του Ειδικού Λογαριασμού ΑΠΕ & ΣΗΘΥΑ.

Δ1: Στοιχεία Σταθμών ΑΠΕ & ΣΗΘΥΑ Συνολικά MW ανά Στάδιο Επενδυτικής Διαδικασίας, αφορά Σταθμούς με Άδεια Παραγωγής και Εξαιρούμενους Άδειας Παραγωγής.

Εταιρεία	ΛΑΓΗΕ	ΔΕΔΔΗΕ	ΔΕΔΔΗΕ**	ΑΔΜΗΕ	ΔΕΗ
Ρόλος	Λειτουργός Αγοράς	Διαχειριστής Δικτύου - ΜΔΝ	Διαχειριστής Διασυνδεδεμένου δικτύου	Διαχειριστής Συστήματος	Προμηθευτής (Φ/Β στεγών)
ΑΠΕ/ΣΗΘΥΑ με σύμβαση πώλησης σε λειτουργία	3.981	443	-	-	374
ΑΠΕ/ΣΗΘΥΑ με σύμβαση πώλησης μη λειτουργούντα	2.111	22	-	-	-
ΑΠΕ εξαιρούμενα άδειας παραγωγής χωρίς Σύμβαση Πώλησης	-	1	654	-	-
ΑΠΕ με άδεια παραγωγής χωρίς Σύμβαση πώλησης*	-	391		24.950	-
Υποσύνολα	6.092	857		25.604	374
Σύνολο					32.927

* Έγινε η υπόθεση ότι τα Αιολικά με αυτοτελή διασύνδεση στο Ηπειρωτικό Σύστημα, καθώς και τα Θαλάσσια Αιολικά παίρνουν τους οριστικούς όρους σύνδεσης από τον ΑΔΜΗΕ.

** Τα στοιχεία του ΔΕΔΔΗΕ που αναφέρονται σε ΑΠΕ εξαιρούμενα άδειας παραγωγής χωρίς σύμβαση πώλησης, αλλά με οριστικούς όρους σύνδεσης στο διασυνδεδεμένο δίκτυο (654MW) και βασίζονται σε στοιχεία Ιουνίου 2014.

Δ2: Στοιχεία Φωτοβολταϊκών Σταθμών ανά Στάδιο Επενδυτικής Διαδικασίας, αφορά Φωτοβολταϊκούς Σταθμούς με Άδεια Παραγωγής και Εξαιρούμενους Άδειας Παραγωγής.

Ειδικότερα για τον τομέα των φωτοβολταϊκών συστημάτων, λόγω των σημαντικών επιπτώσεων που επιφέρει η διεύθυνση τους στον Ειδικό Λογαριασμό, παρατίθενται στη συνέχεια οι σχετικοί πίνακες.

Κατηγοριοποίηση φωτοβολταϊκών (MW)				
Φ/Β με άδεια παραγωγής*	Φ/Β εξαιρούμενα	Φ/Β στεγών (≤10kW)	Φ/Β στα Μη-Διασυνδεδεμένα	Σύνολο (MW)
4.573	1.911	374	147	7.005

* Περιλαμβάνονται 77MW αδειών παραγωγής που δεν εντάσσονται στις αδειοδοτικές αρμοδιότητες της ΡΑΕ (ν. 3851/2010)

Στάδια επενδυτικής διαδικασίας Φ/Β (MW)					
Εταιρεία	ΛΑΓΗΕ	ΔΕΔΔΗΕ	ΔΕΔΔΗΕ*	ΑΔΜΗΕ	ΔΕΗ
Ρόλος	Λειτουργός Αγοράς	Διαχειριστής Δικτύου - ΜΔΝ	Διαχειριστής Διασυνδεδεμένου δικτύου	Διαχειριστής Συστήματος	Προμηθευτής (Φ/Β στεγών)
Φ/Β με σύμβαση πώλησης σε λειτουργία	2.074	136	-	-	374
Φ/Β με σύμβαση πώλησης μη λειτουργούντα	1.007	10	-	-	-
Φ/Β χωρίς σύμβαση πώλησης	-	1	261	3.143	-
Υποσύνολα	3.081	147	261	3.143	374
Σύνολο					7.005

* Τα στοιχεία του ΔΕΔΔΗΕ, "Φ/Β χωρίς σύμβαση πώλησης" στο διασυνδεδεμένο δίκτυο (261MW), βασίζονται σε στοιχεία Ιουνίου 2014 και αναφέρονται σε Φ/Β με οριστικούς όρους σύνδεσης και αίτηση για υπογραφή σύμβασης σύνδεσης.

Δ3: Απόκλιση προβλέψεων Μαΐου 2014 σχετικά με την εγκατεστημένη ισχύ (MW) ανά τεχνολογία σταθμών ΑΠΕ και ΣΗΘΥΑ.

Μαϊ-14	Πρόβλεψη 19/6/2014	Εγκατ. Ισχύς 19/6/14	Πρόβλεψη Διεύθυνσης	Διεύθυνση	Απόκλιση Πρόβλεψης
Αιολικά	1.547	1.540	7,4	-	- 7,4
Φ/Β	1.803	1.803	-	-	-
Φ/Β αγροτικά	273	273	-	-	-
Φ/Β Στέγες	375	374	1,0	-	- 1,0
ΜΥΗΣ	220	220	-	-	-
Βιομάζα-Βιοαέριο	50	47	3,2	0,3	- 2,9
ΣΗΘΥΑ	98	98	-	-	-
Κατανεμόμενες ΣΗΘΥΑ	130	130	-	-	-
Αιολικά ΜΔΝ	309	307	2,0	-	- 2,0
Φ/Β ΜΔΝ	136	136	-	-	-
ΣΥΝΟΛΟ	4.941	4.928	14	0	- 13

Δ4: Στοιχεία Προβλέψεων Διείσδυσης στην Επικράτεια, με βάση την εγκατεστημένη ισχύ (MW) ανά τεχνολογία σταθμών ΑΠΕ και σταθμών ΣΗΘΥΑ.

Με βάση τις εκτιμήσεις του ΛΑΓΗΕ Α.Ε. στη συνέχεια παρουσιάζονται οι προβλέψεις για την εξέλιξη της εγκατεστημένης ισχύος ανά τεχνολογία για το διάστημα Ιούνιος 2014 – Μάιος 2016 (περίοδος πρόβλεψης 2 έτη). Επισημαίνουμε ότι μετά από κάθε μηνιαία εκκαθάριση των ΑΠΕ/ΣΗΘΥΑ οι παρακάτω προβλέψεις αναθεωρούνται, βάσει των πραγματικών στοιχείων διείσδυσης του συγκεκριμένου μήνα.

Στις προβλέψεις που ακολουθούν λήφθηκε υπόψη η διείσδυση του Μαΐου 2014 (στοιχεία 19.6.2014). Η διείσδυση Φ/Β παραμένει σε πολύ χαμηλά επίπεδα, ενώ λόγω της άρσης αναστολής συμβάσεων σύνδεσης και πώλησης (ν.4254/2014) γίνεται η υπόθεση ότι εξακολουθεί η υλοποίηση φωτοβολταϊκών σταθμών και πέραν του 2014 με ρυθμό 100 MW/ έτος. Για τα Φ/Β του ειδικού προγράμματος στεγών η διείσδυση μηδενίζεται μετά το 2014 καθώς γίνεται η υπόθεση ότι θα προχωρήσει το net-metering, και οι νέες εγκαταστάσεις θα υπαχθούν σε αυτό το καθεστώς. Από αυτό το δελτίο και εφεξής για τους λόγους που περιγράφονται στην Παράγραφο Δ7 γίνονται προβλέψεις διείσδυσης και στα ΜΔΝ.

ΠΡΟΒΛΕΨΕΙΣ ΔΙΑΣΥΝΔΕΔΕΜΕΝΟΥ 2014 (MW)												
	Ιαν	Φεβ	Μαρ	Απρ	Μάι	Ιουν	Ιουλ	Αυγ	Σεπ	Οκτ	Νοε	Δεκ
Αιολικά						1.548	1.557	1.565	1.574	1.583	1.591	1.600
Φ/Β						1.803	1.805	1.807	1.810	1.812	1.815	1.817
Φ/Β αγροτικά						273	273	273	273	273	273	273
Φ/Β Στέγες						375	376	377	377	378	379	380
ΜΥΗΣ						221	221	222	223	224	224	225
Βιομάζα-Βιοαέριο						50	52	55	57	60	62	65
ΣΗΘΥΑ						98	99	99	99	99	100	100
Κατανεμόμενες ΣΗΘΥΑ						130	130	130	130	130	130	130
ΣΥΝΟΛΟ						4.497	4.513	4.528	4.544	4.559	4.575	4.590

ΠΡΟΒΛΕΨΕΙΣ ΔΙΑΣΥΝΔΕΔΕΜΕΝΟΥ 2015 (MW)												
	Ιαν	Φεβ	Μαρ	Απρ	Μάι	Ιουν	Ιουλ	Αυγ	Σεπ	Οκτ	Νοε	Δεκ
Αιολικά	1.617	1.633	1.650	1.667	1.683	1.700	1.717	1.733	1.750	1.767	1.783	1.800
Φ/Β	1.824	1.831	1.837	1.847	1.857	1.867	1.877	1.887	1.897	1.904	1.911	1.917
Φ/Β αγροτικά	273	273	273	273	273	273	273	273	273	273	273	273
Φ/Β Στέγες	380	380	380	380	380	380	380	380	380	380	380	380
ΜΥΗΣ	225	226	226	227	227	228	228	228	229	229	230	230
Βιομάζα-Βιοαέριο	68	71	74	77	80	83	85	88	91	94	97	100
ΣΗΘΥΑ	101	102	103	103	104	105	106	107	108	108	109	110
Κατανεμόμενες ΣΗΘΥΑ	130	130	130	130	130	130	130	130	130	130	130	130
ΣΥΝΟΛΟ	4.618	4.645	4.673	4.704	4.735	4.765	4.796	4.827	4.858	4.885	4.913	4.940

ΠΡΟΒΛΕΨΕΙΣ ΔΙΑΣΥΝΔΕΔΕΜΕΝΟΥ 2016 (MW)												
	Ιαν	Φεβ	Μαρ	Απρ	Μάι	Ιουν	Ιουλ	Αυγ	Σεπ	Οκτ	Νοε	Δεκ
Αιολικά	1.817	1.833	1.850	1.867	1.883							
Φ/Β	1.924	1.931	1.937	1.947	1.957							
Φ/Β αγροτικά	273	273	273	273	273							
Φ/Β Στέγες	380	380	380	380	380							
ΜΥΗΣ	231	232	233	233	234							
Βιομάζα- Βιοαέριο	104	108	113	117	121							
ΣΗΘΥΑ	111	112	113	113	114							
Κατανεμόμε- νες ΣΗΘΥΑ	130	130	130	130	130							
ΣΥΝΟΛΟ	4.970	4.999	5.028	5.060	5.093							

ΠΡΟΒΛΕΨΕΙΣ ΜΔΝ 2014 (MW)												
	Ιαν	Φεβ	Μαρ	Απρ	Μάι	Ιουν	Ιουλ	Αυγ	Σεπ	Οκτ	Νοε	Δεκ
Αιολικά						309	311	313	315	316	318	320
Φ/Β						136	136	136	136	136	136	136
ΣΥΝΟΛΟ						445	447	449	451	452	454	456

ΠΡΟΒΛΕΨΕΙΣ ΜΔΝ 2015 (MW)												
	Ιαν	Φεβ	Μαρ	Απρ	Μάι	Ιουν	Ιουλ	Αυγ	Σεπ	Οκτ	Νοε	Δεκ
Αιολικά	322	323	325	327	328	330	332	333	335	337	338	340
Φ/Β	136	136	136	136	136	136	136	136	136	136	136	136
ΣΥΝΟΛΟ	458	459	461	463	464	466	468	469	471	473	474	476

ΠΡΟΒΛΕΨΕΙΣ ΜΔΝ 2016 (MW)												
	Ιαν	Φεβ	Μαρ	Απρ	Μάι	Ιουν	Ιουλ	Αυγ	Σεπ	Οκτ	Νοε	Δεκ
Αιολικά	342	343	345	347	348							
Φ/Β	136	136	136	136	136							
ΣΥΝΟΛΟ	478	479	481	482	484							

Δ5: Απόκλιση προβλέψεων Μαΐου 2014, σχετικά με τις συνιστώσες του Ειδικού Λογαριασμού ΑΠΕ & ΣΗΘΥΑ, το Μηνιαίο Υπόλοιπο και το Μηνιαίο Σωρευτικό Υπόλοιπο του Λογαριασμού.

Μαϊ-14	ΕΙΣΡΟΕΣ (m€)										ΕΚΡΟΕΣ (m€)				ΥΠΟΛΟΙΠΟ (m€)		
	ΗΕΠ	Εκκαθάριση αποκλίσεων	ΜΜΚ	ΜΜΚ _{ΜΔΝ} * ΜWh _{ΜΔΝ}	ΕΤΜΕΑΡ	Ειδικό Τέλος Λιγνίτη	Δικαιώματα Εκπομπής Αερίων Θερμ/πιου	Τέλος ΕΡΤ	Έκτακτη Εισφορά		Σύνολο Εισροών	Αξία ΑΠΕ	Αξία Φ/Β στεγών	Αξία ΑΠΕ ΜΔΝ	Σύνολο Εκροών	Τρέχον	Σωρευτικό
								Διασυν.	ΜΔΝ								
Πρόβλεψη 19/5/2014	39,16	0,00	2,68	12,09	74,72	3,81	8,21	0,00	0,00	0,00	140,66	-122,83	-12,96	-11,81	-147,60	-6,93	-183,76
Ε.Λ. 19/6/2014	39,66	-5,27	4,58	12,88	76,74	3,53	7,38	0,00	0,00	0,00	139,50	-99,64	-21,85	-11,70	-133,19	6,31	-171,76
Απόκλιση (Μ€)		-2,87		0,79	2,02	-0,28	-0,83	0,00	0,00	0,00	-1,16	23,19	-8,89	0,11	14,41	13,24	12,00

Σημείωση: Δεν γίνονται προβλέψεις για την εισροή (ΜΜΚΜΔΝ*ΜWhΑΠΕ ΜΔΝ) και την εκροή (Αξία ΑΠΕ ΜΔΝ)

Να σημειωθεί ότι οι διαφορές οφείλονται κυρίως: α) στο γεγονός ότι για τον Μάιο 2014 η τιμολόγηση των παραγωγών έγινε με τις νέες τιμές αναφοράς του Ν.4254/2014 που αναφέρονται στην κατηγορία «Με ενίσχυση» (παράγραφος Δ6). Όταν τεθεί σε λειτουργία το σύστημα πληροφορικής και υποβληθούν οι υπεύθυνες δηλώσεις θα γίνει αναδρομική εκκαθάριση προς τους Παραγωγούς που αμείφθηκαν με χαμηλότερες τιμές. Ενδεικτικά γίνεται η υπόθεση ότι η αναδρομική εκκαθάριση θα γίνει τον Αυγούστου 2014, στις εκροές του οποίου μεταφέρθηκε το επιπλέον ποσό που αναφέρεται στον Μάιο και εκτιμάται γύρω στα 20εκ και β) σε απόκλιση που προέκυψε στις προβλέψεις για τα Φ/Β στεγών. Η απόκλιση αυτή οφείλεται σε ασυμμετρίες στον τρόπο μηνιαίας καταμέτρησης των Φ/Β στεγών στο δίκτυο διανομής οι οποίες σταδιακά αμβλύνονται.

Δ6: Παραδοχές τιμολόγησης με βάση τον ν. 4254/2014

Στην Παράγραφο ΙΓ του ν. 4254/2014 επανακαθορίστηκαν οι τιμές αναφοράς των λειτουργούντων σταθμών ΑΠΕ και ΣΗΘΥΑ βάσει του μεγέθους τους, της περιόδου διασύνδεσης και το αν έχουν λάβει δημόσια ενίσχυση (ορισμός της Υποπαρ. ΙΓ.2). **Οι παραγωγοί θα πρέπει να υποβάλλουν δηλώσεις προκειμένου να ενταχθούν στις κατηγορίες «Με» και «Χωρίς» Ενίσχυση όταν τεθούν σε λειτουργία τα συστήματα πληροφορικής για την υποδοχή ηλεκτρονικών δηλώσεων από τον ΛΑΓΗΕ και ΔΕΔΔΗΕ, ενώ μέχρι τότε αποζημιώνονται με τις τιμές «Με Ενίσχυση».** Να σημειωθεί ότι για τους σταθμούς ΑΠΕ σε λειτουργία πλην των φωτοβολταϊκών αυτή η πληροφορία είναι ήδη γνωστή καθώς ο ν. 3851/2010 (Άρθρο 5) είχε εισάγει μια προσαύξηση στις τιμές για τους σταθμούς που υλοποιήθηκαν χωρίς την χρήση δημόσιας επιχορήγησης.

Μέχρι να υποβληθούν οι παραπάνω υπεύθυνες δηλώσεις, για τις προβλέψεις του Δελτίου Ε.Λ. γίνονται οι παρακάτω παραδοχές (βάσει εκτιμήσεων του ΥΠΕΚΑ) σχετικά με τα ποσοστά φωτοβολταϊκών σταθμών στο Διασυνδεδεμένο Σύστημα που έχουν λάβει δημόσια ενίσχυση (ΜΕ) και αυτών που δεν έχουν λάβει (ΧΕ).

Εκτιμώμενα ποσοστά δημόσιας ενίσχυσης φωτοβολταϊκών σταθμών ΧΕ/ΜΕ

Περίοδος Διασύνδεσης	P≤100kW		100kW≤P≤1MW		P>1MW	
	ΧΕ	ΜΕ	ΧΕ	ΜΕ	ΧΕ	ΜΕ
μέχρι και το 2010	10%	90%	10%	90%	10%	90%
από το 2011 και μετά	50%	50%	80%	20%	80%	20%

Για τα ΑΠΕ στα ΜΔΝ γίνεται μια εκτίμηση για την μεσοσταθμική μείωση των τιμών των λειτουργούντων σταθμών περίπου: 7,04% για τα αιολικά στα ΜΔΝ και 35,88% για τα Φ/Β στα ΜΔΝ.

Για τα Φ/Β του ειδικού προγράμματος στεγών έχει γίνει η παραδοχή για μεσοσταθμική μείωση των τιμών κατά 19% η οποία εμφανίζεται στις εκροές του Ε.Λ. με καθυστέρηση λόγω του τρόπου καταμέτρησης ενέργειας στη χαμηλή τάση.

Για τους νέους σταθμούς ΑΠΕ και ΣΗΘΥΑ γίνεται η παραδοχή ότι το 100% των σταθμών θα γίνει χωρίς δημόσια ενίσχυση (ΧΕ).

Δ7: Προβλέψεις για την εξέλιξη των συνιστωσών του Ειδικού Λογαριασμού ΑΠΕ & ΣΗΘΥΑ, του Μηνιαίου Υπόλοιπου και του Μηνιαίου Σωρευτικού Υπόλοιπου του Λογαριασμού.

Σύμφωνα με τις προαναφερθείσες προβλέψεις για την εξέλιξη της εγκατεστημένης ισχύος ανά τεχνολογία στο διασυνδεδεμένο, τις εκτιμήσεις σχετικών μεγεθών (παραγόμενη ενέργεια, Οριακή Τιμή Συστήματος, μεσοσταθμικό κόστος συμβατικών θερμικών σταθμών στο διασυνδεδεμένο, εισροή από τις δημοπρατήσεις εκπομπών αερίων του θερμοκηπίου) και το νομοθετικό και ρυθμιστικό πλαίσιο όπως ισχύει σήμερα, και μέση τιμή για το ΕΤΜΕΑΡ 19,73 €/MWh από 1.4.2014 (απόφαση ΡΑΕ 175/2014) για τα επόμενα δύο έτη, προκύπτουν οι ακόλουθοι πίνακες και τα διαγράμματα σχετικά με την εξέλιξη του Τρέχοντος και Σωρευτικού Υπολοίπου του Ειδικού Λογαριασμού.

Η εισροή ΗΕΠ όσον αφορά τις προβλέψεις θα αντανακλά τη συνολική εισροή του ΗΕΠ και της Εκκαθάρισης Αποκλίσεων. Για την εισροή του ΗΕΠ για την περίοδο 2014-2016 και αναφορικά με τον σχηματισμό εσόδων από την ΟΤΣ και το μεσοσταθμικό κόστος συμβατικών θερμικών σταθμών στο διασυνδεδεμένο έχουν ληφθεί ξεχωριστές προβλέψεις σε μηνιαίο επίπεδο.

Για τις προβλέψεις αυτές έχουν ληφθεί υπόψη η αυξητική επίδραση της κατάργησης εφαρμογής του κανόνα 30% στις προσφορές των θερμικών μονάδων στον ΗΕΠ, η επίδραση της μειωμένης ζήτησης καταναλωτών λόγω της παρατεταμένης Οικονομικής Κρίσης, η επίτευξη συμφωνίας μεταξύ ΔΕΠΑ και GAZPROM για μείωση της τιμής Φυσικού Αερίου (με αποτέλεσμα την μείωση του μεταβλητού κόστους παραγωγής των μονάδων Φ/Α), η υψηλή συμμετοχή των ΑΠΕ στον ΗΕΠ και για το 2014 οι μειωμένες εξαγωγές καθώς η διασύνδεση με την Ιταλία παραμένει εκτός λειτουργίας. Η μέση ετήσια ΟΤΣ που προκύπτει είναι 54 €/MWh για το 2014 (με εκτιμώμενη παραγωγή ΑΠΕ 8,2GWh) και 60 €/MWh στη συνέχεια. Ο υπολογισμός του επιπλέον εσόδου από το μεσοσταθμικό κόστος συμβατικών θερμικών σταθμών στο διασυνδεδεμένο (floor) έγινε λαμβάνοντας υπόψη αποκλειστικά τα προβλεπόμενα έσοδα από την ΟΤΣ (εξαιρείται το έσοδο της ΟΤΑ το οποίο θεωρείται αμελητέο).

Δεδομένου ότι οι αναπροσαρμογές στις τιμές αναφοράς των ΑΠΕ στα ΜΔΝ δύνανται να μεγαλώσουν την απόκλιση εισροών και εκροών που μέχρι τώρα ήταν πολύ μικρή από αυτό το δελτίο και εφεξής γίνονται προβλέψεις για την εισροή $MMK_{\text{ΜΔΝ}} * MWh_{\text{ΑΠΕ ΜΔΝ}}$ και την αξία ΑΠΕ στα ΜΔΝ. Το $MMK_{\text{ΜΔΝ}}$ στις προβλέψεις 2014-2016 λαμβάνεται σταθερά στα 170,04€/MWh (ΡΑΕ 138/2014) καθώς οι αντίστοιχες προβλέψεις των προθεσμιακών προϊόντων πετρελαίου (WTI Crude Oil Price - \$/bbl) παραμένουν στα επίπεδα του 2013².

Όσον αφορά στην εισροή 25% από το τέλος ΕΡΤ, μετά την έκδοση των κοινών υπουργικών αποφάσεων ΟΙΚ. 02/11.6.2013 σχετικά με την «κατάργηση της δημόσιας επιχείρησης ΕΡΤ ΑΕ» και ΟΙΚ.05/19.6.2013 σχετικά με την «αναστολή από 11.6.2013 της χρέωσης του ανταποδοτικού τέλους υπέρ ΕΡΤ ΑΕ» και το Ν.4173 (ΦΕΚ Α'169/26.7.2013) με τον οποίο συστήνεται η Νέα Ελληνική Ραδιοφωνία, Ίντερνετ και Τηλεόραση (ΝΕΡΙΤ), στις προβλέψεις γίνεται η υπόθεση ότι η εν λόγω εισροή δεν υφίστανται μέχρι να υπάρξει νέα ρύθμιση για την ενεργοποίησή της.

Όσον αφορά στην εισροή από τα έσοδα διάθεσης Δικαιωμάτων Εκπομπής Αερίων Θερμοκηπίου στις 27 Φεβρουαρίου 2014 ανακοινώθηκε ότι η εφαρμογή της απόφασης για παρακράτηση (back-loading) 900M

² Πηγή: EIA, Short-Term Energy Outlook, April 2014

δικαιωμάτων εκπομπών ρύπων ξεκίνησε από τα μέσα Μαρτίου 2014 με την απόσυρση 400M δικαιωμάτων μέσα στο έτος. Αναμένεται να ακολουθήσει η απόσυρση 300M δικαιωμάτων το 2015 και 200M το 2016. Αυτό σημαίνει ότι οι ποσότητες δικαιωμάτων προς δημοπράτηση που διαθέτει κάθε χώρα πρόκειται να μειωθούν σημαντικά. Ειδικά στην περίπτωση της Ελλάδας έχει ανακοινωθεί μια μείωση 38% στα δικαιώματα του 2014, τα οποία ανέρχονται σε 22.014.500 tCO₂, και εκτιμάται μια μείωση γύρω στο 30% στα δικαιώματα του 2015 (σύμφωνα με το παραπάνω χρονοδιάγραμμα απόσυρσης). Μετά το 2015 ο νόμος 4062/2012 άρθρο 39, δεν προβλέπει την πίστωση του Ε.Λ. με έσοδα από την δημοπράτηση δικαιωμάτων CO₂.

Επίσης να σημειωθεί ότι για τις προβλέψεις του εσόδου από ΕΤΜΕΑΡ για το διάστημα 2014-2016 λαμβάνεται υπόψη μειωμένη κατανάλωση ηλεκτρικής ενέργειας στην ελληνική επικράτεια της τάξης του 4% σε σχέση με την κατανάλωση του 2012, όπως παρατηρήθηκε και στο 2013.

Μήνας/ Έτος	ΕΙΣΡΟΕΣ (μ€)										ΕΚΡΟΕΣ (μ€)			ΥΠΟΛΟΙΠΟ (μ€)			
	ΗΕΠ	Εκκαθάριση αποκλίσεων	ΜΜΚ	ΜΜΚ _{ΜΑΝ} * ΜWh _{ΜΑΝ}	ΕΤΜΕΑΡ	Ειδικό Τέλος Λιγνίτη	Δικαιώματα Εκπομπής Αερίων Θερμ/πιου	Τέλος ΕΡΤ	Έκτακτη Εισφορά		Σύνολο Εισροών	Αξία ΑΠΕ	Αξία Φ/Β στεγών	Αξία ΑΠΕ ΜΔΝ	Σύνολο Εκροών	Τρέχον	Σωρευτικό
								Διασυν.	ΜΔΝ								
Ιαν-14																	
Φεβ-14																	
Μαρ-14																	
Απρ-14																	
Μαϊ-14																	
Ιουν-14	37,65	0,00	0,78	14,99	91,23	4,51	9,37	0,00	0,00	0,00	158,53	-122,26	-24,36	-13,82	-160,44	-1,91	-173,67
Ιουλ-14	44,28	0,00	0,48	22,23	118,25	5,52	10,94	0,00	0,00	0,00	201,68	-123,58	-24,65	-18,31	-166,55	35,14	-138,54
Αυγ-14	43,62	0,00	0,69	19,97	105,38	4,94	4,69	0,00	0,00	0,00	179,28	-166,10	-25,75	-17,03	-208,88	-29,60	-168,14
Σεπ-14	38,48	0,00	2,23	15,78	80,98	3,95	10,94	0,00	0,00	0,00	152,35	-113,35	-26,02	-14,19	-153,55	-1,21	-169,34
Οκτ-14	34,13	0,00	2,34	13,05	76,15	4,14	10,16	0,00	0,00	0,00	139,96	-119,43	-25,64	-11,44	-156,51	-16,54	-185,88
Νοε-14	37,71	0,00	1,30	11,92	75,39	3,86	9,37	0,00	0,00	0,00	139,56	-94,32	-22,96	-9,83	-127,10	12,45	-173,43
Δεκ-14	36,32	0,00	0,91	12,92	92,01	4,24	5,99	0,00	0,00	0,00	152,39	-91,05	-16,73	-9,44	-117,22	35,17	-138,26
Σύνολο 2014	449,44	-11,25	28,70	165,75	982,49	50,56	126,71	0,48	84,12	7,29	1884,27	-1380,75	-245,08	-150,45	-1776,16	108,12	-138,26

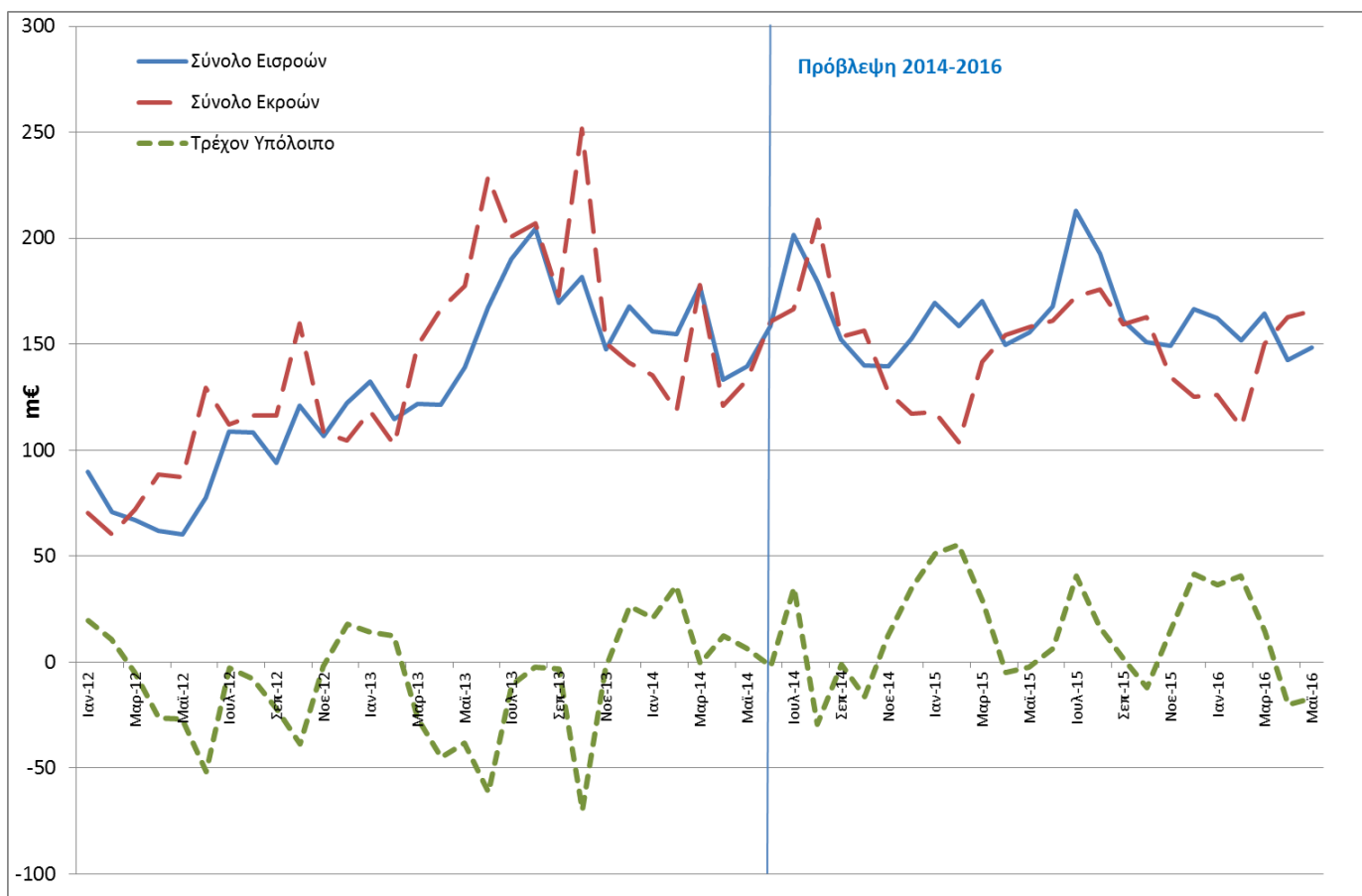
Σημείωση: Στις εκροές του Αυγούστου 2014 συνυπολογίζεται και η επιπλέον αξία ΑΠΕ για τον Απρίλιο και τον Μάιο 2014, η οποία θα πιστωθεί στους παραγωγούς αναδρομικά όταν τεθούν σε λειτουργία τα πληροφορικά συστήματα υποβολής υπεύθυνων δηλώσεων σχετικά με την λήψη ή μη δημόσιας ενίσχυσης.

Μήνας/ Έτος	ΕΙΣΡΟΕΣ (μ€)										ΕΚΡΟΕΣ (μ€)			ΥΠΟΛΟΙΠΟ (μ€)			
	ΗΕΠ	Εκκαθάριση αποκλίσεων	ΜΜΚ	ΜΜΚ _{ΜΑΝ} * ΜWh _{ΜΑΝ}	ΕΤΜΕΑΡ	Ειδικό Τέλος Λιγνίτη	Δικαιώματα Εκπομπής Αερίων Θερμ/πιου	Τέλος ΕΡΤ	Έκτακτη Εισφορά		Σύνολο Εισροών	Αξία ΑΠΕ	Αξία Φ/Β στεγών	Αξία ΑΠΕ ΜΔΝ	Σύνολο Εκροών	Τρέχον	Σωρευτικό
								Διασυν.	ΜΔΝ								
Ιαν-15	39,28	0,00	1,87	13,63	97,08	5,48	11,99	0,00	0,00	0,00	169,32	-93,54	-14,81	-9,77	-118,13	51,19	-87,06
Φεβ-15	39,69	0,00	2,63	13,88	86,20	4,28	11,99	0,00	0,00	0,00	158,66	-82,99	-10,16	-10,33	-103,48	55,18	-31,88
Μαρ-15	47,87	0,00	9,54	13,27	82,99	4,73	11,99	0,00	0,00	0,00	170,38	-120,68	-10,18	-10,81	-141,66	28,72	-3,16
Απρ-15	46,33	0,00	2,87	13,79	70,22	4,21	11,99	0,00	0,00	0,00	149,41	-128,89	-13,38	-12,20	-154,47	-5,06	-8,22
Μαϊ-15	47,30	0,00	5,03	12,58	74,67	4,05	11,99	0,00	0,00	0,00	155,61	-126,73	-19,31	-12,13	-158,17	-2,56	-10,78
Ιουν-15	42,78	0,00	0,85	15,69	91,15	5,16	11,99	0,00	0,00	0,00	167,62	-127,09	-19,77	-14,27	-161,12	6,50	-4,28
Ιουλ-15	53,21	0,00	0,52	23,38	118,25	5,62	11,99	0,00	0,00	0,00	212,96	-128,63	-24,73	-19,06	-172,42	40,54	36,27
Αυγ-15	48,38	0,00	0,75	20,96	105,38	5,13	11,99	0,00	0,00	0,00	192,59	-132,38	-25,87	-17,67	-175,93	16,67	52,93
Σεπ-15	44,91	0,00	2,44	16,51	80,98	3,98	11,99	0,00	0,00	0,00	160,82	-118,65	-26,19	-14,66	-159,50	1,32	54,25
Οκτ-15	42,33	0,00	2,57	13,66	76,15	4,16	11,99	0,00	0,00	0,00	150,86	-125,20	-25,85	-11,83	-162,88	-12,02	42,23
Νοε-15	43,23	0,00	1,42	12,51	75,39	4,52	11,99	0,00	0,00	0,00	149,06	-101,16	-23,18	-10,21	-134,54	14,52	56,75
Δεκ-15	42,56	0,00	0,99	13,62	92,01	5,24	11,99	0,00	0,00	0,00	166,41	-98,20	-16,92	-9,89	-125,01	41,40	98,15
Σύνολο 2015	537,86	0,00	31,50	183,48	1050,47	56,56	143,86	0,00	0,00	0,00	2003,72	-1384,13	-230,35	-152,82	-1767,31	236,40	98,15

Μήνας/ Έτος	ΕΙΣΡΟΣΣ (m€)										ΕΚΡΟΣΣ (m€)				ΥΠΟΛΟΙΠΟ (m€)		
	ΗΕΠ	Εκκαθάριση αποκλίσεων	ΜΜΚ	ΜΜΚ _{ΜΔΝ} * ΜWh _{ΜΔΝ}	ΕΤΜΕΑΡ	Ειδικό Τέλος Λιγνίτη	Δικαιώματα Εκπομπής Αερίων Θερμ/πιου	Τέλος ΕΡΤ	Έκτακτη Εισφορά		Σύνολο Εισροών	Αξία ΑΠΕ	Αξία Φ/Β στεγών	Αξία ΑΠΕ ΜΔΝ	Σύνολο Εκροών	Τρέχον	Σωρευτικό
									Διασυν.	ΜΔΝ							
Ιαν-16	43,33	0,00	2,04	14,37	97,08	5,48	0,00	0,00	0,00	0,00	162,30	-100,98	-14,81	-10,25	-126,05	36,25	134,40
Φεβ-16	43,62	0,00	2,87	14,60	86,20	4,28	0,00	0,00	0,00	0,00	151,57	-89,84	-10,16	-10,80	-110,80	40,77	175,17
Μαρ-16	52,26	0,00	10,41	13,92	82,99	4,73	0,00	0,00	0,00	0,00	164,31	-128,47	-10,18	-11,22	-149,87	14,44	189,62
Απρ-16	50,45	0,00	3,14	14,40	70,22	4,21	0,00	0,00	0,00	0,00	142,42	-136,79	-13,38	-12,58	-162,75	-20,34	169,28
Μαϊ-16	51,27	0,00	5,49	13,08	74,67	4,05	0,00	0,00	0,00	0,00	148,56	-133,86	-19,31	-12,43	-165,61	-17,05	152,23
Ιουν-16																	
Ιουλ-16																	
Αυγ-16																	
Σεπ-16																	
Οκτ-16																	
Νοε-16																	
Δεκ-16																	
Σύνολο 2016	240,93	0,00	23,96	70,36	411,15	22,75	0,00	0,00	0,00	0,00	769,16	-589,95	-67,85	-57,28	-715,08	54,08	152,23

Σημείωση: Από το δελτίο Δεκεμβρίου 2013 το προφίλ των πληρωμών των Φ/Β στεγών έχει προσαρμοστεί στο προφίλ καταμέτρησης και πίστωσης από τους προμηθευτές για το 2013, έτσι ώστε να αποφεύγονται οι αποκλίσεις στις μηνιαίες προβλέψεις. Η προσέγγιση αυτή τελικά δίνει το ίδιο αποτέλεσμα στο έτος με την χρήση του προφίλ μηνιαίας παραγωγής Φ/Β μέσης τάσης, που είχε χρησιμοποιηθεί σε παρελθόντα δελτία.

Δ7.1 Διάγραμμα Μηνιαίων Δεικτών του Ειδικού Λογαριασμού ΑΠΕ & ΣΗΘΥΑ.



Δ7.2 Διάγραμμα Μηνιαίου Σωρευτικού Ελλείμματος του Ειδικού Λογαριασμού ΑΠΕ & ΣΗΘΥΑ.

Στο παρακάτω γράφημα παρουσιάζεται το μηνιαίο σωρευτικό έλλειμμα του Ειδικού Λογαριασμού όπως εκτιμάται ότι θα εξελιχθεί υπό τις ακόλουθες παραδοχές:

Καμπύλη 1: Με το ισχύον νομοθετικό και ρυθμιστικό πλαίσιο, μετά την επίδραση του ν. 4254/2014 (New Deal) και της αύξησης του ΕΤΜΕΑΡ από 1 Απριλίου 2014. Σε σχέση με τις εκτιμήσεις του προηγούμενου δελτίου φαίνεται μικρή αύξηση στο σωρευτικό έλλειμμα στο τέλος του 2014 κατά 5Μ€ (από 133Μ€ σε 138Μ€). **Το έλλειμμα μειώνεται σημαντικά τον Μάρτιο 2015 και τελικά μηδενίζεται τον Ιούλιο 2015.**

Καμπύλη 2: Εκτίμηση για το Έλλειμμα χωρίς την ψήφιση του Ν. 4254/2014 και της αναπροσαρμογής του ΕΤΜΕΑΡ.

Καμπύλη 3: Εκτίμηση για το Έλλειμμα εάν δεν λάμβαναν χώρα νομοθετικές και ρυθμιστικές παρεμβάσεις από τον Ιανουάριο 2012 (παραδοχές εγκατεστημένης ισχύος Φ/Β και Φ/Β στεγών 2.322 και 560MW αντίστοιχα τέλος 2014, ΟΤΣ 40€/ΜWh).

Διάγραμμα Μηνιαίου Σωρευτικού Ελλείμματος του Ειδικού Λογαριασμού ΑΠΕ & ΣΗΘΥΑ

